

# ATARI®

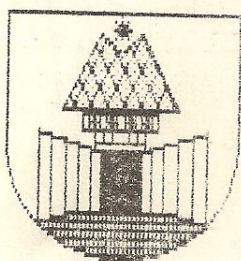
# ST

## SIGMA 2.0

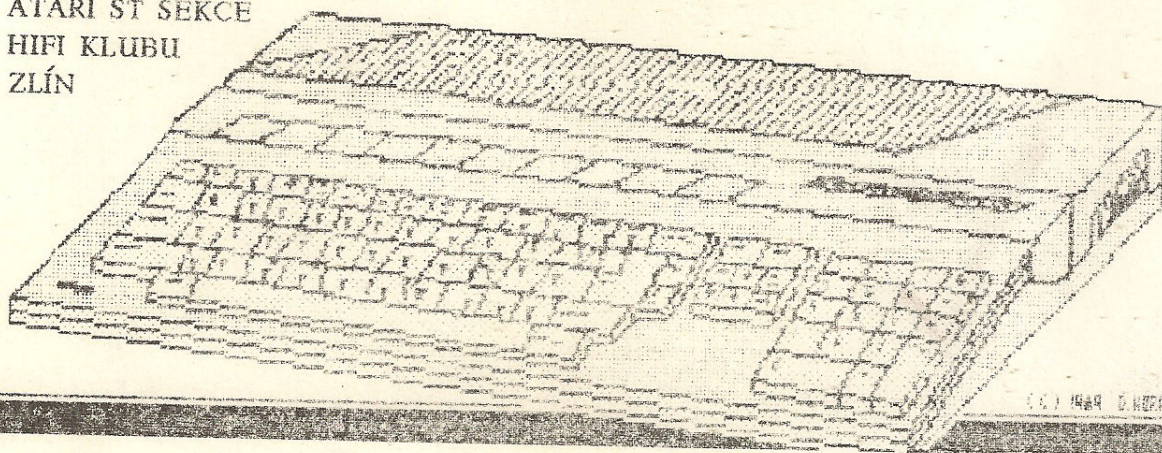
Autor programu Franz Schmerbeck

## Popis programu

Autoři popisu : Marek Dlapa  
Vladimír Gardavský



ATARI ST SEKCE  
HIFI KLUBU  
ZLÍN



1989



## Úvod

V textovém editoru SIGNUM 2.0 se všem majitelům počítače ATARI ST dostává do rukou plněhodnotný a všestranný prostředek pro tvorbu textů s vloženými obrázky. Jeho možnosti jsou rozsáhlé, ale menu v němčině je na první pohled trochu nepřehledné. Ten, kdo v něm začíná psát text bez jakýchkoli informací, obvykle naráží na velké množství problémů, jež z neznalosti řeší zbytečně složitými cestami, nebo je neřeší vůbec. Často se proto stává, že hned na začátku uživatel ztrácuje tento textový editor, protože není obeznámen s jeho základními vlastnostmi. Rozhodli jsme se, že napíšeme popis textového editoru SIGNUM 2.0, abychom umožnili široké obci majitelů počítače řady ST využívat tento špičkový produkt firmy Application systems.

Náš stručný popis není koncipován jako učebnice pro začátečníka. Je to přehled všech funkcí, které SIGNUM 2.0 poskytuje a vyžaduje minimální zkušenosti z práce s jinými textovými editory a s počítačem řady ATARI ST. Před tím, než začnete psát, doporučujeme alespoň letmo pročíst náš popis, zvláště první tři kapitoly a na ně navazující části.

Přejeme úspěšnou a příjemnou práci nejen s tímto textovým editorem, ale i s nepřehledným množstvím dalších uživatelských programů, které byly a budou vytvořeny pro počítače řady ST.

Ve Zlíně 2. 2. 1990

Marek Dlapa a Vladimír Gardavský

Vladimír Gardavský  
Marek Dlapa



## Zahájení práce

Nový dokument vytvoříme pomocí Neues Dokument pod řídicím polem Datei. Potom je třeba nahrát znakovou sadu pomocí Zeichensätze pod Parameter (viz 6.4.).

Před zahájením práce je dobré nastavit Schreibmodi (módy psaní) pod řídicím polem Funktionen (viz 5.2.).

Během psaní je třeba vždy označit začátek následujícího odstavce. Jinak se při zalamování text spojí do jediného odstavce. Značka začátku odstavce (svislá šipka dolů na levém okraji řádku) musí být umístěna na prvním řádku odstavce. Lze ji vyznačit nebo zrušit »kliknutím« na obdélník s nápisem Absatz v levém dolním rohu obrazovky.

Když je text napsaný, může se upravit pomocí funkcí pod řídicím polem Arbeiten (viz 3.). Jestliže je text delší, je třeba ho nastránkovat pomocí Seitenumbruch pod Formatierung (viz 4.).

Po ukončení práce se text uloží pomocí Speichern pod Datei (viz 1.).

Text vytiskneme pomocí programu pro tisk, kam se dostaneme buď přímo z operačního systému spuštěním programu SPRINT, nebo z editoru příkazem Druckprogram pod Datei (viz 8.).

## Popis spodní části obrazovky

Text	f	Absatz	Ereit	Fett	Marke 1	Arbeitsbereich:		
Hauptz.		Kapitel	-----	Kursiv	Marke 2	Block	Zelle	Absatz
			Gross	Klein	Marke 3	Seite	Kapitel	

Popis z leva do prava:

Text - tato značka je všude tam, kde se píše text a kde mají fungovat funkce pro zarovnávání.

Hauptz. - značka hlavního řádku, ke kterému se vztahují indexové řádky (viz 6.3.); funkce pro zarovnávání mohou fungovat jen tam, kde je tato značka.

f - nastavením tohoto obdélníku se ruší automatické přesouvání kurzoru na řádek, když přesouváme kurzor pomocí kláves nahoru/dolů.

Absatz - značka odstavce.

Kapitel

Jestliže je některý z těchto nápisů zobrazen inverzně, pak je na aktuálním řádku odpovídající značka. Značku lze umístit nebo zrušit «kliknutím» myši na určitý nápis.

Modifikace písma:

Breit - široké	Fett - tučné
---- - podtržené	Kursiv - kurziva
Gross - velké	Klein - malé

Následují značky bloku.

Zápisník se používá k přesunu textu. Do zápisníku se text přesouvá z pole Arbeitsbereich (viz 3.0.). Přenesením zápisníku do prostoru textu se obsah zápisníku vypíše od pozice kurzoru.

Popelnice se používá ke smazání textu. V textu si uživatel vyznačí část, kterou potom může přenést do popelnice. Část textu vyznačí uživatel tak, že stlačí zároveň klávesu Shift a tlačítko myši. Objeví se obdélník, kterým se text ohraničí, přičemž tlačítko myši musí být stále zmáčklé. Když je obdélník správně vyznačen, pustíme tlačítko a můžeme text přenést buď do popelnice, nebo na jiné místo textu.

Do popelnice můžeme přenést i část textu z pole Arbeitsbereich podobně jako do zápisníku.

Rubrika Seite udává číslo aktuální stránky.

Zeile udává vzdálenost kurzoru od počátku stránky v mikrořádcích.

### Mikroposuv kurzoru

Tato vlastnost textového editoru Signum 2.0 je zvláště významná, pro-



tože umožňuje psát matematické výrazy. Existují dva druhy mikroposuvu, které vzniknou kombinací kláves:

Control + šipky - posun o vzdálenost udanou v parametru *Indexzeilen* v *Aktuel Ränder* (viz 6.2.),

Shift + šipky - posun po bodech.

Obě tyto klávesy je možné kombinovat i s jinými klávesami (Backspace, mezerník, Delete, atd.). Důležité je i to, že stlačením klávesy nahoru/dolů, se kurzor, který se nachází v prostoru mezi řádky, přesune na nejbližší řádek. Jestliže ukážeme myši na nějaké písmeno a zmáčkneme tlačítko, kurzor se většinou umístí tak, aby byl přesně na daném znaku a na řádku. Vlastnost kláves nahoru/dolů se dá zrušit potvrzením obdélníku f. Potom se kurzor přesunuje vždy o délku odpovídající vzdálenosti dvou řádků.

## 1. Datei (soubor)

### 1.1. Laden (nahrávání)

Umožňuje nahrání již vytvořeného dokumentu.

### 1.2. Neues dokument (nový dokument)

Vytvoření nového, ještě neexistujícího dokumentu.

### 1.3. Speichern (ukládání)

Průběžné ukládání dokumentu při práci pod názvem, který jsme zadali nebo který jsme otevřeli funkcemi Laden nebo Neues dokument.

### 1.4. Speichern als (uložení jako)

Uložení jako nový celý dokument s novým názvem.

### 1.5. Ascii speichern (ascii uložení)

Uložení jako ascii znaky (bez diakritických znamének), s novým názvem.

### 1.6. Einfügen (přihrán)

Přihrán dokumentu k tvořenému dokumentu s možností volby na kterou stránku má být umístěn.



### 1.7. Ascii einfügen (ascii přihrání)

Přihrání dokumentu v ascii kódu.

### 1.8. Program

1.8.1. ... abbrechen - bezprostřední opuštění programu s výzvou pro uložení.

1.8.2. ... beenden - opuštění programu s aktuálním uložením.

1.9. Drükprogramm - přechod k tiskovému programu.

## 2. Seite (stránka)

### 2.1. Seitenwahl (volba stránky)

- erste - první strana dokumentu

- letzte - poslední strana dokumentu

- aktuelle - aktuální strana (ta s kterou chceme pracovat)

2.2. Zur ersten Seite - přejít na první stranu.

2.3. Zur letzten Seite - přejít na poslední stranu.

2.4. Zum Anfang - postoupení na začátek stránky.

Ende - postoupení na konec stránky.

2.5. Kopfzeilen - přejít do prostoru nad stránkou (možnost vytváření poznámek).

Fußzeilen - přejít do prostoru pod stránkou ( - || - ).

2.6. Leerseite oben - vsunutí nové stránky před aktuální stránku (pracovní).

2.6. Leerseite unten - vsunutí nové stránky za aktuální stránku.

2.7. Seitenende erzeugen - rozdělí stránku v místě kurzoru.

2.8. Seiten vereinigen - spojování stránek - připojí následující stránku v místě kurzoru.

2.9. Seite leeren - smaže stránku, avšak ponechá volné místo.

2.10. Seite entfernen - zrušení stránky.



### 3. Arbeiten (práce)

#### 3.0. Pole Arbeitsbereich (pracovní rozsah)

Arbeitsbereich:		
Block	Zeile	Absatz
Seite	Kapitel	

Toto pole se nachází v levém dolním rohu obrazovky. Pod nadpisem jsou obdélníky: Block, Zeile (řádek), Absatz (odstavec), Seite (stránka), Kapitel (kapitola). Nápis, který je zobrazen inverzně, určuje pracovní rozsah funkci v řídicím poli Arbeiten. Rozsah se změní pomocí myši.

#### 3.1. Zeilenumbruch (zalomení řádků)

Zeilenumbruch				Start!
Trennung:	nein	manuell	automatisch	
Trennung ab 30/10 Zoll.				

Zalomí text podle nastavení zalamování v Optionen 1 (viz 3.10.). Narozdíl od funkce Randausgleich, může do mezery na konci řádku přesunout slovo z následujícího řádku, nebo přechnávající slovo přemístit na následující řádek. Při rozdělování slov nedělá pomlčku, jestliže poslední znak nebo první následující znak je z české části klávesnice. Proto se slova musí rozdělit tak, aby poslední znak patřil do německé abecedy...

Činnost funkce pro různá nastavení Trennung pod Zeilenumbruch:

nein - zalamuje text bez rozdělování slov,

manuell - manuálně (viz 3.2.), kurzor ukazuje na poslední znak řádku bez ohledu na gramatiku,

automatisch - zalomí text v pracovním rozsahu podle německé gramatiky bez účasti uživatele.



Činnost funkce závisí také na nastavení rubriky Randausgleich (viz 3.3.).  
Pro zalamování se musí nastavit Block.

### 3.2. Korrektur

Upravuje již zalomený text. Za konec aktuálního řádku se vždy přesune část řádku následujícího a kurzor pak ukáže na doporučený poslední znak na řádku podobně jako u Zeilenumbruch v módu manuell. Šipkou potom uživatel najede na poslední znak, který považuje za vhodný, a potvrdí jej levým tlačítkem. Rozsah zarovnávání je určen v poli Arbeitsbereich (viz 3.0.).

### 3.3. Randausgleich (vyrovnání okrajů)

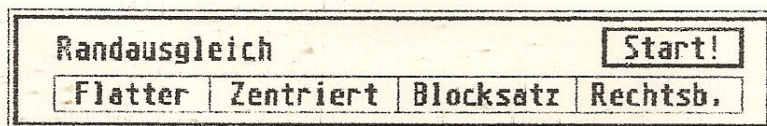
Činnost této funkce závisí na nastavení Randausgleich v Optionen 1. Různá nastavení Randausgleich s popisem činnosti:

Flater - vloží mezi dvě slova právě jednu mezeru,

Zentriert - vycentruje každý řádek,

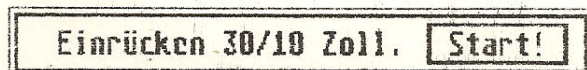
Bloksatz - vloží mezi slova tolik mezer, aby se pravý okraj řádku kryl s okrajem stránky v Aktuel Ränder (viz 6.2.)

Rechtsb. - posune celý řádek tak, aby se levý okraj kryl s levým okrajem stránky.



### 3.4. Einrücken (udělat zářku)

Posune začátek každého řádku do vzdálenosti určené v rurice Einrücken v Optionen 1.





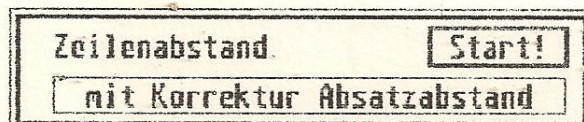
### 3.5. Zentrieren (centrování)

Vycentruje text v pracovním rozsahu.

### 3.6. Zeilenabstand (rozestup řádků)

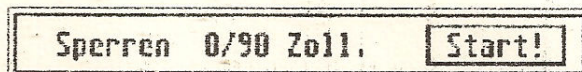
Změní rozestup řádků podle parametru Hauptzeilen v Zeilenformat pod řídicím polem Parameter.

Jestliže je v Optionen 1 inverzně zobrazen nápis »mit Korrektur Absatzabstand«, změní se i rozestupy odstavců podle parametru Absatz v Zeilenformat pod Parameter (viz 6.3.).



### 3.7. Sperren

Změní rozestup písmen v slovech podle parametru Sperren v Optionen 1.



### 3.8. Schriftart (druh písma)

Změní druh písma v pracovním rozsahu podle typu nastaveného v levém dolním rohu obrazovky.

### 3.9. ... löschen (zrušení druhu písma)

Zruší modifikaci písma v pracovním rozsahu, nastavenou v levém dolním rohu obrazovky.



### 3.10. Optionen 1

<b>Zeilenunbruch</b>	<b>Start!</b>
Trennung: <input type="checkbox"/> nein <input type="checkbox"/> manuell <input type="checkbox"/> automatisch	
Trennung ab 30/10 Zoll.	

<b>Randausgleich</b>	<b>Start!</b>
<input type="checkbox"/> Flatter <input type="checkbox"/> Zentriert <input type="checkbox"/> Blocksatz <input type="checkbox"/> Rechtsb.	

<b>Zeilenabstand</b>	<b>Start!</b>
<input type="checkbox"/> mit Korrektur <input type="checkbox"/> Absatzabstand	

<b>Sperren 0/90 Zoll.</b>	<b>Start!</b>
---------------------------	---------------

<b>Einrücken 30/10 Zoll.</b>	<b>Start!</b>
------------------------------	---------------

<b>Abbruch</b>
----------------

<b>OK</b>
-----------

Pomocí myši se mění nastavení parametrů. Výčet parametrů:

**Zeilenunbruch** - myši je možno zmeniť nastavení parametru (viz 3.1.), potvrzením nápisu »Start!« se provede stejná operace jako v 3.1.,

**Randausgleich** - nastavení parametru viz 3.3., potvrzením nápisu »Start!« se provede operace Randausgleich,

**Zeilenabstand** - nastavení parametru viz 3.6., potvrzením nápisu »Start!« se provede stejná operace jako u 3.6.,

**Sperren** - nastavení parametru viz 3.7., potvrzením nápisu »Start!« se provede stejná operace jako v 3.7.

**Einrücken** - nastavení odstupů od levého okraje v desetinách palce (viz 3.4.), potvrzením nápisu »Start!« se provede stejná operace jako v 3.4.

### 3.11. Suchen (hledat)

Vyhledá řetězec uvedený v Optionen 2 v rubrice Suchen od aktuální pozi-



ce kurzoru do konce pracovního prostoru (viz 3.0.). Pod rubrikou Suchen jsou tři nápisy, jejichž potvrzením se vyvolají tyto efekty:

als Wort - považuje řetězec za slovo, a proto ho porovnává jen se slovy,

attribute fest - vyhledá jen ten řetězec, jehož znaky jsou stejně modifikovány (modifikace je např. kurziva, tlusté, podtržené, atd.),

Zeichensätze fest - vyhledá jen ten řetězec, jehož znaky patří do stejné znakové sady.

Další informace viz 3.13. Optionen 2.

### 3.12. Ersetzen (nahradit)

Hledané slovo se napíše do rubriky Suchen (viz 3.11.). Slovo, kterým se má nahradit se napíše do rubriky Ersetzen v Optionen 2 (viz 3.13.).

### 3.13. Optionen 2

Zde se nacházejí dvě rubriky:

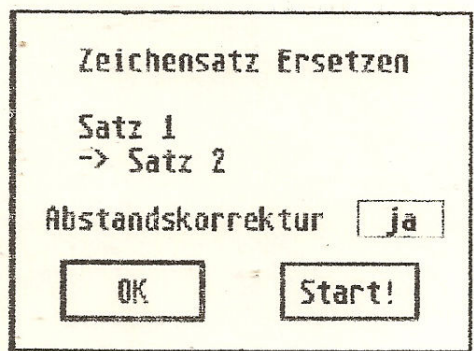
Suchen - viz 3.11., potvrzením nápisu »Bestätigung anfordern« (potvrzení požadavku) se při každém nálezu program ptá, zda pokračovat (weiter), nebo ukončit (abbruch) hledání; potvrzením nápisu »Start!« se zahájí hledání v pracovním rozsahu (viz 3.0).

Ersetzen - viz 3.12., podobně jako u Suchen.

### 3.14. Zeichensatz ersetzen (nahradit znakovou sadu)

Nahradí znakovou sadu a všechna písmena napsaná ve staré znakové sadě se nahradí odpovídajícími písmeny v nové znakové sadě (viz 3.15.).

### 3.15. Optionen 3





Určení čísla staré a nové znakové sady pro 3.14. Potvrzením nápisu »Ja« se při výměně změní i rozestupy mezi písmeny. Potvrzením nápisu »Start!« se výměna provede.



## 4. Formatierung (formátování)

### 4.1. Seitenumbruch (zalomení stránek)

Nastránuje text od pozice kurzoru podle nastavení parametrů v Std. seitenformat, ale neupravuje patu a hlavu. Jestliže je na některé stránce např. kratší pata, doplní se stránka textem a program hlásí Seite zu lang (stránka je příliš dlouhá). Pokud chceme, aby všechny stránky měly standardní hlavy a paty je nutno použít Seite formatieren nebo Kapitel formatieren.

### 4.2. Seite formatieren (formátování stránky)

Zformátuje jednu stránku textu podle parametrů v Std. - Seitenformat (viz 5.1.) a podle parametrů v Optionen (viz 4.4.) - upraví patu a hlavu (to Seitenumbruch nedělá!), nastaví okraje, změní čísla stránek a vloží potřebný počet prázdných řádků, aby stránka měla stanovenou délku.

### 4.3. Kapitel formatieren (formátování kapitoly)

Totéž co Seite formatieren, ale pro celý text.

### 4.4. ... Optionen

Nastavení parametrů pro Seite formatieren. Popis:

Úprava délky stránky

hlavičky

pravý okraj    levý okraj

pata

podle standardního formátu stránky

### 4.5. Fußnoten (poznámka pod čarou)

Funkce pod tímto nápisem slouží k vytváření tzv. poznámek pod čarou. Nejdříve se pomocí funkce ... setzen vloží do textu číslo poznámky. Potom se kurzor přemístí pomocí funkce Fußzeilen (viz 2.5.) do prostoru pod strán-



kou, opět se vloží pomocí funkce ... setzen číslo poznámky a napíše se vlastní poznámka. Potom se »odfajkne« nápis Fußzeilen, kurzor se přemístí na číslo na začátku poznámky a pomocí ... markieren se vyznačí poznámka. Nyní se při stránkování poznámka přesune vždy na tu stránku, kde je odkaz.

#### 4.5.1. ... setzen (určení poznámky)

Pomocí této funkce se do textu vloží číslo poznámky (viz 4.5.). Kurzor se přemístí na místo, kde má být odkaz. Potom se spustí ... setzen a vloží se číslo poznámky. Vkládání se ukončí stiskem klávesy »Return«.

#### 4.5.2. ... markieren (vyznačení poznámky)

#### 4.5.3. ... Parameter

Pomocí této funkce lze přechíslovat všechny odkazy od určitého čísla o daný přírůstek. Zde se také určuje vzdálenost poznámky od konce stránky (textu).

<b>Fußnotennummerierung</b>	
Ab Nummer	__1
um	__1
<input type="button" value="erhöhen"/>	<input type="button" value="erniedrigen"/>

<b>Abstand von Seitenende</b>	
0/10 Zahl	

<input type="button" value="OK"/>	<input type="button" value="Abbruch"/>
-----------------------------------	--



Překlad nápisů po spuštění:

Číslování poznámek

Od čísla [číslo poznámky]

o [přírůstek]

zvětšit zmenšit

Odstp od konce stránky

[odstup]/10 palce

Potvrzením nápisu erhöhen (zvětšit) / erniedrigen (zmenšit) se zvětší / zmenší čísla poznámek od čísla poznámky a výš o přírůstek.

## 5. Funktionen (funkce)

### 5.1. Tastenprogrammierung (programování kláves)

Pomocí této funkce lze naprogramovat určitou klávesu, aby se potom kombinací kláves »F1« + klávesa vyvolal text, který by se jinak musel opakovaně psát. Překlad nápisů, které se objeví po spuštění:

Začít programování	pak stlačit klávesu
Ukončit programování	
Smazat program	pak stlačit klávesu
Smazat všechno	
Attribute (modifikace písma):	stálá
Znaková sada:	číslo stálé
	název stálý

Jestliže chceme naprogramovat novou klávesu, zvolíme pole **Začít programování** (Programmierung starten) a stlačíme klávesu, kterou chceme naprogramovat. Potom zmizí okno a napíšeme text, který má klávesa obsahovat, znovu najedeme na **Tastenprogrammierung** a potvrdíme pole **Ukončit programování**

(Programmierung beenden). Tím je klávesa naprogramovaná a text můžeme kdykoliv vyvolat vyše uvedenou kombinací.

### Tastenprogrammierung

Programmierung starten	dann Taste drücken.
Programmierung beenden	
Programmierung löschen	dann Taste drücken.
Alles löschen	
Attribute: <input type="checkbox"/> fest	<input type="checkbox"/> Abbruch
Zeichensatz: <input type="checkbox"/> Nummern fest <input type="checkbox"/> Name fest	

Jestliže chceme zrušit naprogramování určité klávesy, potvrdíme pole Smazat program (Programmierung löschen) a stlačíme danou klávesu. Potvrzením pole Smazat všechno (Alles löschen) se zruší programy všech kláves.

Nyní se naprogramovaný text vypíše podle nastavení modifikace v momentu vypisování a v znakové sadě, která je zvolená klávesami »Control« nebo »Alternate«. Jestliže však chceme, aby se text vypsal vždy v té modifikaci, v jaké jsme jej napsali, potvrdíme pole stálý (fest) u Attribute.

Podobě jestliže potvrdíme nápis číslo stálé (nummern fest) u Znakové sady, vypíše se text vždy ve znakové sadě se stejným číslem. Jestliže potvrdíme nápis název stálý (Name fest), pak se text vypíše ve znakové sadě se stejným názvem. Jestliže se potvrdí oba nápisy, pak v případě, že znaková sada se stejným jménem je v paměti, vypíše se text v ní, jinak se text vypíše ve znakové



sadě se stejným číslem.

5.1.1. ... laden - nahrávání programů

5.1.2. ... speichern - ukládání programů

## 5.2. Schreibmodi (módy psaní)

Autom. einfügen - mód zvaný též »insert« (vkládání). Text ustupuje před kurzorem.

Autom. zeilenvorschub (autom. posun řádků) - při psaní se na konci řádku kurzor automaticky přesune na nový řádek a sune text před sebou.

RETURN erzeugt Zeile - při zmáčknutí klávesy RETURN se vytvoří nový řádek.

RETURN erzeugt Absatz - při zmáčknutí klávesy RETURN se vytvoří nový odstavec.

Einrüken bis kurzur - v místě, kde se nachází kurzor v momentu »odfajfknutí« se vytvoří zarážka jako na psacím stroji. Využitím zarážky je možno vytvářet novinové sloupce (to je možné také nastavením aktuálních okrajů - viz 6.2. Aktuel Ränder)

5.3. Tabulatoren einblenden (připojit tabulátor) - zapnutí svislých čar spuštěných z pozic tabulátorů.

5.4. Hauptzeilen einblenden (připojit hlavu) - vyznačení řádků.

## 6. Parameter

### 6.1. Std. - Seitenformat (standardní formát stránky)

Umožňuje nastavovat vše co se týká stránky.

<p><b>Standard - Seitenformat</b></p> <p>Länge            10.0 Zoll Linker Rand     0.1 Zoll Rechter Rand   6.1 Zoll Kopfzeilen     0.3 Zoll Fußzeilen      0.3 Zoll</p>	<p>Numerierung: <input type="checkbox"/> ein</p> <p><input type="checkbox"/> oben    <input type="checkbox"/> unten</p> <table border="1"><tr><td><input type="checkbox"/> links</td><td><input type="checkbox"/> mitte</td><td><input type="checkbox"/> rechts</td></tr><tr><td><input type="checkbox"/> gerade</td><td><input type="checkbox"/></td><td><input type="checkbox"/> ungerade</td></tr></table> <p>Start bei Nr.    1 Zeichensatz Nr. 1</p>	<input type="checkbox"/> links	<input type="checkbox"/> mitte	<input type="checkbox"/> rechts	<input type="checkbox"/> gerade	<input type="checkbox"/>	<input type="checkbox"/> ungerade
<input type="checkbox"/> links	<input type="checkbox"/> mitte	<input type="checkbox"/> rechts					
<input type="checkbox"/> gerade	<input type="checkbox"/>	<input type="checkbox"/> ungerade					
<p><b>Randkorrektur ?</b></p> <table border="1"><tr><td><input type="checkbox"/> Kopfzeilen</td></tr><tr><td><input type="checkbox"/> linker Rand   <input type="checkbox"/> rechter Rand</td></tr><tr><td><input type="checkbox"/> Fußzeilen</td></tr></table>	<input type="checkbox"/> Kopfzeilen	<input type="checkbox"/> linker Rand   <input type="checkbox"/> rechter Rand	<input type="checkbox"/> Fußzeilen	<p><b>Seitenparameter holen</b></p> <p><input type="button" value="OK"/>    <input type="button" value="Abbruch"/></p>			
<input type="checkbox"/> Kopfzeilen							
<input type="checkbox"/> linker Rand   <input type="checkbox"/> rechter Rand							
<input type="checkbox"/> Fußzeilen							

#### Standard - Seitenformat (formát stránky)

- Länge - délka stránky v palcích
- Linker Rand - levý okraj
- Rechter Rand - pravý okraj
- Kopfzeilen - počet řádků zhora
- Fußzeilen - počet řádků ze spodu

#### Numerierung (číslování)

- oben - nahoře
- unten - dole
- links - vlevo
- gerade - na sudé stránce



- rechts - vpravo

- ungerade - na liché stránce

Start beim Nr. - start od čísla

Zeichensatz Nr. - znaková sada č.

Seitenparameter holen - navrácení všech nastavovaných parametrů do původního stavu.

#### Randkorrektur (korektury okrajů)

- Kopfzeilen (řádky zhora - hlava)

- linker Rand rechter Rand (levý a pravý okraj)

- Fußzeilen (řádky zdola)

Standardní formát stránky platí pro celý text. Řídí se podle něj funkce **Seitenumbruch** při stránkování a **Seite formatieren** (formátování stránky, viz 4.). Jestliže potvrdíme nápis **OK**, nastaví se podle **Std. seitenformat** ty parametry pod **Aktuel Ränder** (aktuální okraje - viz 6.2.), které jsou potvrzené v **Randkorrektur** (korektury okrajů). Nenastaví se však parametry u ostatních stránek. K tomuto účelu slouží vyše zmíněné funkce **Seite formatieren** a **Kapitel formatieren**.

#### 6.2. Aktuel Ränder (aktuální okraje)

Ränder der aktuellen Seite		
Linker Rand:	.0	Zoll
Rechter Rand:	.0	Zoll
Kopfzeilen:	.0	Zoll
Fußzeilen:	.0	Zoll

Ränder der aktuellen Seite (okraje aktuální stránky)

- Linker Rand - levý okraj ( začka - [ )
- Rechter Rand - pravý okraj, udává šířku stránky ( značka - ] )
- Kopfzeilen - počet řádků zhora
- Fußzeilen - počet řádků ze spodu

Aktuální okraje platí pro aktuální stránku. Řídí se podle nich všechny funkce pro zarovnávání v řídícím poli **Arbeiten** a přesun kurzoru na další řádek, jestliže překročí pravý okraj stránky.

### 6.3. Zeilenformat (formát řádků)

Zeilenabstände: (rozestupy řádků)

- Hauptzeilen - rozestup řádků v 1/54 palce,
- Indexzeilen - udává odstup indexů od řádku, ve kterém jsou ještě funkcemi pro zarovnávání v řídícím poli **Arbeiten** považovány za součást daného slova a řádku. Do této vzdálenosti se dostaneme kombinací kláves »Alternate« + nahoru/dolů.

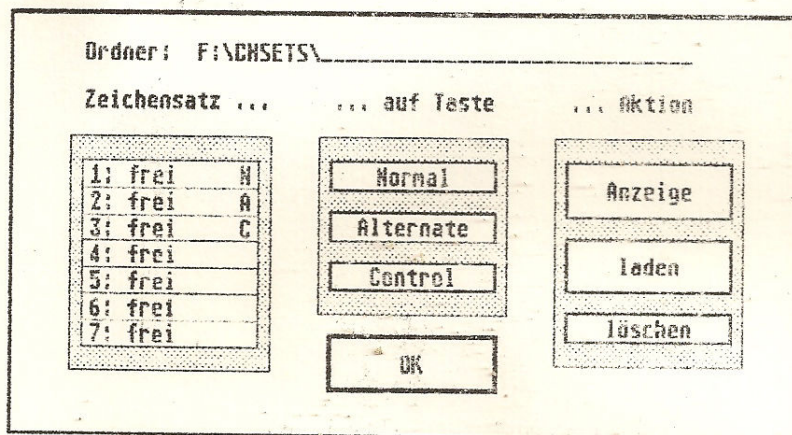
- Absatz - rozestup odstavců (viz 3.6.)

**Wortabstände** - rozestupy ve slovech

- Sperrung - rozestup dvou písmen, napsaných za sebou
- Leerzeichen - (prázdný znak) vzdálenost, o kterou se posune kurzor při vložení prázdného znaku.

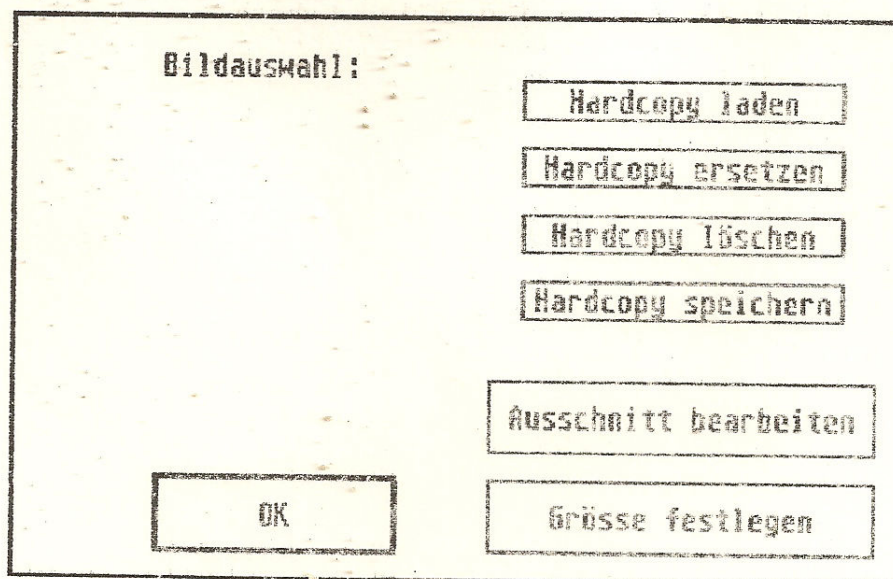
6.4. Zeichensätze - jedna z nejdůležitějších funkcí, umožňuje nám nadefinovat znakové sady.





- Zeichensatz - znaková sada
- auf Taste - jak bude vyvolána (jakou kombinací)
- Aktion - výkonné funkce
  - Anzeige - ukázání rozložení znakové sady na klavesnici.
  - laden - nahrátí znakové sady (předem vytvořené)
  - löschen - zrušení znakové sady.

#### 6.5. Bilder (funkce umožňující zalamování obrázků)



- Hardcopy laden - nahrání obrázku do paměti; obrázek musí být uložen jako hardcopy z programu STAD (screenformat nebo packen)
- Hardcopy ersetzen - přepsání obrázku, který je zobrazen inverzně, obrázkem nahraným z disku
- Hardcopy löschen - smazání obrázku
- Hardcopy speichern - uložení obrázku
- Ausschnitt bearbeiten - vymezení části obrázku
- Größe festlegen - určení velikosti obrázku (určuje kolik bude bodů na palec).

Velikost obrázku v bodech na palec  
Bildgröße in Punkten pro Zoll

Empfohlene Größen:

9 Nadeln	24 Nadeln	Laser
240*216	360*360	300*300
120*108	180*180	150*150
80*72	120*120	100*100
	90*90	

zvlášť definovaná velikost

selbstdefiniert:	horizontal: 001
	vertikal: 001

OK

## 6.6. Systemeinstellungen (nastavení systému)

Meldungen (hlášení)

Dokument zu lang (dokument z délky) - Ständig (stále)

- Interval



Undefiniertes zeichen (nedefinované znaky) - hlási chybu, když uživatel stlačí klávesu (nebo kombinaci kláves např. Alternate + klávesa), která není definovaná.

Unformatierte seiten (nenaformátované stránky) - při ukládání upozorní program uživatele, že délka stránky je příliš velká.

Wachfrage bei seite löschen - program se před smazáním stránky vždy bděle otáže, zda je uživatel pevně rozhodnut tento krok učinit.

Speichern mit Back-Up - jestliže máme na disku starší verzi dokumentu, změní se při ukládání jeho koncovka na SBK a nepřepíše se proto novou verzí.

Bilder zeichen - jestliže je potvrzen nápis Ja, obrázek se zobrazí v textu. Jinak je místo obrázku obdélník, který vyznačuje okraje obrázku.

#### 6.7. Parameter laden (nahrát parametry)

#### 6.8. Parameter speichern (uložit parametry)

Uloží nastavení všech parametrů. Podle nastavení, které je uloženo pod názvem »SIGNUM.PAR«, se program po spuštění nainstaluje.

#### 6.9. Klemmbrett laden (nahrát zápisník)

#### 6.10. Klemmbrett speichern (uložit zápisník)

## 7. Infos (informace)

### 7.1. Allgemeines

- Informuje o - názvu dokumentu
- datumu vytvoření
  - datumu editace
  - délce v kb. a stránkách
  - volné paměti v kb. a stránkách

### 7.2. Funktionstasten

Informuje o funkcích funkčních kláves:

F1 - vyvolat klávesový program viz 5.1.

F2 - vložit prázdný řádek

F3 - smazat řádek

F4 - vložit prázdný řádek, kurzor posunout (kurzor je stále na témže řádku)

F5 - smaže řádek nad aktuálním řádkem, kurzor se posunuje s aktuálním řádkem

F6 - rezervovaná klávesa (nevyužita)

F7 - přesunuje na aktuální řádek první slovo z následujícího řádku, přičemž kurzor musí být umístěn na konci řádku

F8 - zkopíruje aktuální řádek do akumulátoru a posune kurzor na další řádek

F9 - vypíše obsah akumulátoru; jestliže je zároveň stlačena klávesa »Shift« obsah akumulátoru se smaže a nevypíše se nic

F10 - nové uspořádání obrazovky

[Control]RETURN - posun části řádku od kurzoru do konce na začátek následujícího řádku

[Alternate]RETURN - posun části řádku od kurzoru do konce na nový řádek.



### 7.3. Escape - Sequenzen

Informuje o funkcích, které lze uplatnit po stisku klávesy Esc:

#### Modifikace písma (Attribute)

b: tlusté	k: malé
f: tučné	t: řádky textu
c: kurziva	h: hlavní řádky
u: podtržené	a: odstavec
g: velké	n: vyznačení poznámky (viz 4.5.)

#### Mazání při stlačení [Shift]

##### Kurzor

+ o stránku dál

- o stránku zpět

šipka nahoru - na začátek stránky

šipka dolů - na konec stránky

[Control] šipka nahoru - o odstavec výš

[Control] šipka dolů - o odstavec níže

x - do hlavy

y - do paty

e - vytvořit zarážku (viz 5.2.)

#### Abstände (rozestupy, viz 6.3.)

dl [číslice] [číslice] - udává rozestup hlavních řádků v 1/34 palce

di [číslice] - udává maximální odstup indexových řádků od hlavních

dw [číslice] [číslice] - udává vzdálenost o kterou se posune kurzor při vložení prázdného znaku v 1/90 palce

ds [číslice] - rozestup dvou písmen napsaných za sebou

### Znaková sada (Zeichensatz)

[číslo znakové sady] [klávesa] - napíše znak v dané znakové sadě

z [číslo znakové sady] - přiřadí klávesnici daný font; jestliže jsou stlačené klávesy [Alternate] nebo [Control], přiřadí daný font těmto kombinacím

### 7.4. Zeichensatz

Informuje o rozložení znaků na klávesnici .

### 7.5. Programmierung - informace o naprogramovaných klávesách.

### 7.6. Speicher

Informuje o tom, čím je paměť obsazena, a o tom, kolik je jí ještě volné.



## 8. SIGNUM2 - PR9N

Tiskový program pro 9-jehličkové tiskárny.

### 8.1. Datei (soubor)

#### 8.1.1. Dokument laden (nahrát dokument)

Tato funkce slouží k nahrání dokumentu. Jestliže byl tiskový program volán z textového editoru, pak se automaticky nahraje text, který byl v textovém editoru.

#### 8.1.2. Ausdruck starten (zahájení tisku)

Zde je překlad nápisů při spuštění Ausdruck starten:

[název dokumentu]

Obsahuje stránky [číslo první stránky]

až [číslo poslední stránky]

První tištěná stránka [číslo]

Poslední tištěná stránka [číslo]

Exemplářů [počet]

Začít tisknout Zrušit

Po spuštění tisku se objeví okno s názvem právě tisknutého souboru, číslem stránky a exempláře. Tisk se přeruší stiskem klávesy "S".

#### 8.1.3. Warteschlange (upravení pořadí)

Pomocí této funkce se může tisknout několik dokumentů za sebou. Překlad nápisů po spuštění:

[názvy dokumentů podle pořadí tisku]

Připojit (připojit další dok.)

Parametry (úprava parametrů  
aktuálního dokumentu)

Smazat (vymaže akt. dokument)

Start! (zahájení tisku)

OK (potvrzení)

Po spuštění tisku je možno jej přerušit stiskem klávesy "S".

8.1.4. Ordner Zeichensatz - zde se zadá pořadač, pod nímž jsou uloženy značkové sady.

8.1.5. Program beenden (opuštění programu)

8.1.6. Textprogram - návrat do textového editoru.

## 8.2. Parameter

### 8.2.1. Druckqualität (kvalita tisku)

Překlad nápisů po spuštění (v závorkách jsou doporučené hodnoty):

Rozlišení v bodech na palec

Thusté písmo

horizontálně

lehké

120 240 240\*2

normální

vertikálně stále 216

silné

Horní okraj [číslo (0)] palců

Obrázek

Levý okraj [číslo (0.7)] palců

(stejně jako thusté písmo)

OK

Zrušit

### 8.2.2. Paplerart (druh papíru)

Překlad nápisů po spuštění:



## PARAMETRY DRUHŮ PAPÍRU

Jednotlivé listy manuálně

Jednotlivé listy automaticky

Nekonečný papír

Posun stránky po poslední stránce

Ano

Ne

Délka stránky u nekonečného papíru

[délka (12)] palců

OK

Zrušit

### 8.2.3. Druckertyp (typ tiskárny)

Překlad:

Má tiskárna 'ESC 1 (nl)' na

Ano

nastavení levého okraje?

Ne

(Např. EPSON FX 80, STAR NL 10 a kompatibilní).

OK

### 8.2.4. ... abspeichern (uložení parametrů)

## OBSAH

Úvod .....	2
Zahájení práce .....	3
Popis spodní části obrazovky .....	3
Mikroposuv kurzoru .....	4
1.Datei (soubor) .....	5
2.Seite (stránka) .....	6
3.Arbeiten (práce) .....	7
4.Formatierung (formátování) .....	13
5.Funktionen (funkce) .....	15
6.Parameter .....	18
7.Infos (informace) .....	24
8.SIGNUM2-PR9N (tiskový program) .....	27
8.1. Datei (soubor) .....	27
8.2. Parameter .....	28
Obsah .....	30
Závěrečná stránka .....	31



Název: SIGNUM 2.0 - popis programu

Zpracovali: M. Dlapa, V. Gardavský - klub ATARI ST při Hi-Fi klubu Zlín

Formát: A4

Počet stran: 31

Publikace neprošla jazykovou úpravou.

Neprodejné

Text byl vytvořen na počítači ATARI ST v programu SIGNUM 2.0 a vytištěn na tiskárně STAR LC-10

Tato příručka je výhradně pro vnitřní potřebu ATARI ST Klubů